

.....
22^e RAPPORT D'ACTIVITÉ
.....

20
19

Sommaire

Edito	4
Accompagnement pédagogique	5
Répartition géographique	5
Les bénéficiaires	6
Les prestations	7
Conseil administratif et financier	10
Représentations et partenariats	12
Plateforme PEP-CREDE	14
Objectifs	15
Collaboratrices	16
Côté chiffres	16
Subventionnement et recettes PEP - 2019	16
Bilan	17
Compte de résultat	18
Remerciements	19

Edito

Durant l'année 2019, PEP a poursuivi son engagement auprès des équipes éducatives et administratives avec l'ambition de promouvoir et favoriser la qualité de l'accueil de jour des enfants.

Ce rapport fait état des nombreuses interventions pédagogiques distribuées dans les 29 réseaux reconnus par la FAJE¹. Les interventions de formations continues dans les institutions sont de plus en plus nombreuses mais leur format tend à se modifier. Les interventions ponctuelles sont moins sollicitées alors que des mandats de plus longue durée, pour approfondir un sujet et faire évoluer les projets pédagogiques, sont maintenant plus souvent demandés.

En ce qui concerne le service de conseils administratifs et financiers, on note une augmentation significative des demandes, notamment concernant la remise de jardins d'enfants privés à de nouveaux exploitants ainsi que pour l'analyse et le soutien sur des projets de création de nouveaux milieux d'accueil.

2019 a aussi été marquée par le renouvellement de la convention qui lie PEP à la FAJE. Grâce à de nouveaux mécanismes de subventionnement, le service a pu engager en 2019 une nouvelle conseillère pédagogique pour le 1^{er} mars 2020. C'est aussi l'année durant laquelle la contribution sociale des réseaux reconnus par la FAJE a été introduite pour soutenir les activités de PEP. Cette année également PEP a obtenu le soutien du BEFH² et de la PEJ³ et pour la 4^{ème} année consécutive celui du BCI⁴. Grâce à ces partenaires, les rencontres régionales sont accessibles sans contreparties financières pour les institutions et les tarifs des journées de formation restent abordables pour les professionnel-le-s.

Le comité de PEP a quant à lui travaillé sur une refonte des statuts, de manière à permettre aux réseaux d'intégrer l'association. Statuts qui seront présentés en vue de leur acceptation, en juin prochain, lors de l'assemblée générale.

Parmi les événements saillants de l'année 2019, PEP a obtenu un financement européen pour un projet ERASMUS+ lié à l'accueil et l'éducation de la petite enfance, en collaboration, pour la Suisse, avec la HETSL (HES-SO).

Nos remerciements s'adressent à toutes les équipes éducatives et administratives qui nous font confiance et à tous les services partenaires qui rendent possibles les activités de PEP.

Fabienne Guinchard Hayward, directrice

¹ Fondation pour l'accueil de jour des enfants

² Bureau de l'égalité entre les femmes et les hommes

³ Politique de l'enfance et de la jeunesse

⁴ Bureau cantonal de l'intégration des étrangers de la prévention du racisme

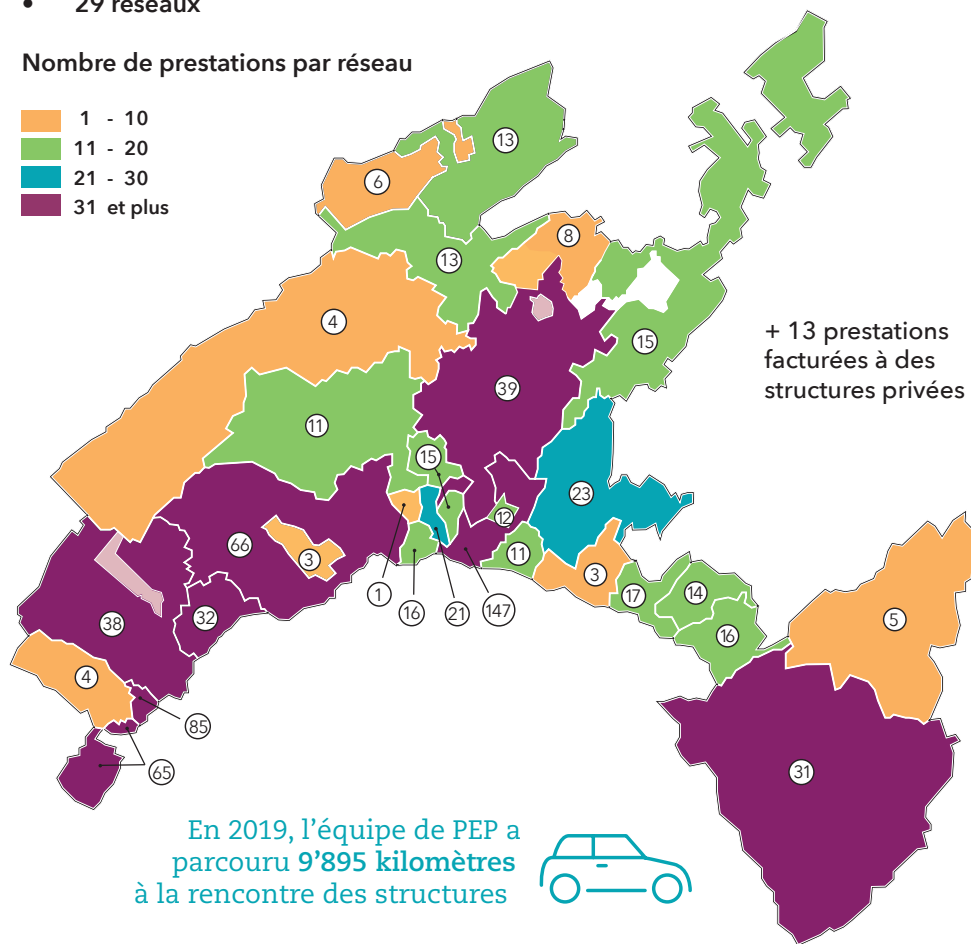
Accompagnement pédagogique

Répartition géographique

Accueil collectif de jour préscolaire et parascolaire dans les réseaux FAJE

- 734 prestations distribuées (20% de plus par rapport à 2018)
- 272 structures
- 29 réseaux

Nombre de prestations par réseau



Les bénéficiaires

210 lieux préscolaires des réseaux FAJE



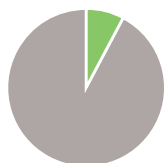
60% - 126 utilisateurs
40% - 84 non utilisateurs

318 lieux parascolaires des réseaux FAJE



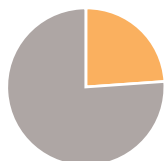
46% - 146 utilisateurs
54% - 172 non utilisateurs

149 jardins d'enfants et haltes-jeux



8% - 12 utilisateurs
92% - 137 non utilisateurs

29 structures de coordination de l'accueil familial de jour



24% - 7 utilisateurs
76% - 22 non utilisateurs

En 2019, une nouvelle tendance a émergé : bon nombre de structures ont utilisé davantage de prestations de PEP, privilégiant ainsi un accompagnement plus continu, tout au long de l'année, plutôt qu'une intervention ponctuelle.



Les prestations

Prestations à la demande des institutions

Visites sur site

- **Les entretiens**, pour aborder des préoccupations
- **Les moments d'observation**, pour mieux connaître, mieux comprendre
- **Les analyses de pratique**, en équipe, pour définir des pistes d'action et améliorer les conditions d'accueil.

Formations continues dans les institutions

- Pour l'ensemble d'une équipe éducative
- Thème choisi par la direction
- En soirée pour les milieux d'accueil préscolaire
- En journée pour les milieux d'accueil parascolaire

Cette prestation implique une participation financière des institutions.

Entretiens téléphoniques

Pour entendre les questionnements, soutenir en cas de difficulté, construire un accompagnement avec les bénéficiaires.

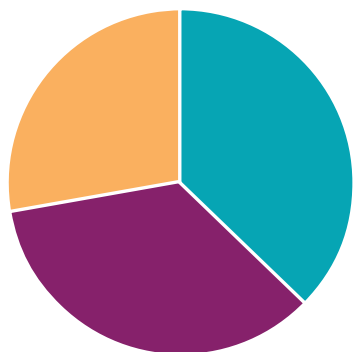
«Le besoin d'intervention était urgent et PEP a pu se rendre disponible rapidement et ainsi déjà apporter un soutien, une écoute. »

UAPE les Mangettes, Nyon



Propositions de formations continues dans
les institutions : voir notre site Internet
www.pep-vd.ch

595 Prestations à la demande des institutions



222

Entretiens
téléphoniques



209

Visites sur site
(entretiens, observations, ...)



164

Formations
continues

« Je suis arrivée fatiguée et je repars défatiguée; le travail créatif en groupe régénère. »

CVE Malley Prairie, l'Attique

UAPE Caban'Air, Servion

« Grâce à vos interventions et questionnements, nous sommes en pleine réflexion de l'aménagement de la salle des Indiens. Le projet est conséquent mais nécessaire pour offrir une meilleure qualité d'accueil et d'encadrement »

Principales thématiques demandées par les institutions

(Entretiens, analyses de pratiques, observations, formations)

Projet pédagogique

Valeurs et vision de l'enfant partagées; cohésion d'équipe; élaboration du projet pédagogique; organisation de l'accueil ...

Connaissance de l'enfant

Connaissance du développement; aménagements des espaces; jeu, activité et participation; règles et limites ...

Relation avec les parents

Implication des familles; partenariat et co-éducation; les transmissions au quotidien ...

Egalité des chances

Enfants qui interpellent les équipes; enfants à besoins particuliers; égalité filles et garçons; intégration sociale ...

Prestations collectives

Les rencontres régionales avec une thématique générale :
S'intégrer dans une collectivité : pas si simple !

Pour le préscolaire

- *Prévenir les manifestations agressives*
- A Chavornay, Forel, Lausanne, Nyon, Renens, Vevey, Yens et Yvonand
- 8 rencontres
- 243 participant-e-s
- 71 institutions

Pour le parascolaire

- *Prévenir les incivilités et les transgressions*
- A Aigle, Aubonne, Blonay, Crissier, Lausanne, Lucens, Nyon, Yverdon
- 8 rencontres
- 308 participant-e-s
- 80 institutions

La journée de formation préscolaire

- *Parents et professionnel-le-s ensemble... oui, mais pourquoi ?*
- Avec des conférences de Pierre Moisset, Marie-Pierre Van Müllem, Florence Morel et Marc Gillet
- 129 participant-e-s
- 81 institutions

La conférence occasionnelle parascolaire

- *Entre enfance et adolescence : les adonaissants ?
Comprendre les besoins des 8-12 ans.*
- Conférence de François de Singly
- 81 participant-e-s
- 51 institutions

Publications

Actes de la journée de conférences 2018

Promouvoir l'égalité des chances et l'intégration sociale : il ne suffit pas d'ouvrir la porte !

Commande possible sur le site Internet de PEP



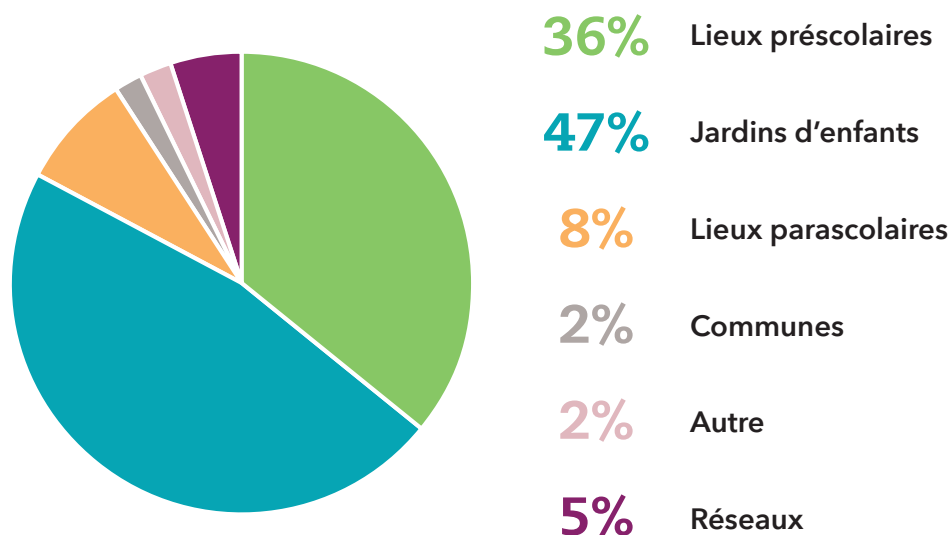
Conseil administratif et financier

Missions du conseil administratif et financier :

- Encourager et soutenir l'ouverture de nouvelles places d'accueil
- Proposer des outils de gestion administrative et financière
- Apporter des réponses au personnel administratif

Répartition des demandes par type d'utilisateurs

121 demandes ont été adressées, 20% de plus par rapport à 2018.



« Nous avons reçu une aide concrète pour remplir tous les documents nécessaires à l'ouverture de notre structure, ainsi que des réponses à nos différentes questions. Vraiment une aide formidable, nous avons même reçu des documents sur mesure et adaptés à notre future crèche ! Merci »

Comité fondateur d'une crèche,
région lausannoise

Répartition des types de demandes

5%

Mandat d'analyse
soumis par un réseau

- Suite du mandat débuté en 2018
- Création d'un tableau de bord ; suivi des indicateurs financiers

28%

Evolution et transmission
de structures d'accueil

- Création d'associations
- Reprise de TOR, TOE ou UAPE
- Création de places d'accueil supplémentaires au sein d'une structure existante

30%

Conseils et analyses de
projets de lieu d'accueil

- Présentation du contexte vaudois
- Adaptation du modèle financier
- Accompagnement durant la mise en place

37%

Questionnements
spécifiques

- Gestion des ressources humaines
- Grilles horaires du personnel
- Budget, fiscalité et finances
- Demandes de subventions FAJE/OFAS
- Questions associatives
- Autres questions

«Je suis entièrement satisfaite du soutien apporté par la conseillère administrative et financière lors de la reprise de ce jardin d'enfants. Passablement de paramètres ont changé. Le suivi et l'adaptation des documents ont été parfaits. Un énorme merci.»

Charly Chat, St-Saphorin

Représentations et partenariats

Chambre consultative FAJE

PEP est membre de la Chambre consultative de la Faje, et a participé aux assemblées plénières, ainsi qu'aux rencontres des réseaux.

Esede

Ecole supérieure en éducation de l'enfance

PEP intervient dans le cadre du cours «zoom sur le terrain» pour présenter la ressource que constitue le service pour les professionnel-le-s engagé-e-s dans l'accueil de jour.

PEP est intervenu également pour animer un atelier lors du 3^{ème} Forum Esede le 24 septembre, sur la thématique des stéréotypes et préjugés.

PRO-ENFANCE

PEP est membre du conseil stratégique de pro enfance, plateforme romande pour l'accueil de l'enfance. A ce titre, PEP a fait partie du groupe de travail vaudois chargé de penser et organiser l'évènement du 16 novembre 2019: «Les enfants dessinent l'avenir».

Familles arc-en-ciel

Association familles arc-en-ciel, Unité de pilotage de la prévention - SPJ, Unité de promotion de la santé et de prévention en milieu scolaire, service de conseil en périnatalité - fondation PROFA, Pro Familia Vaud

Participation de PEP (pour la plateforme PEP-CREDE) à l'élaboration d'une action de sensibilisation aux réalités des familles arc-en-ciel en 2019, en prolongement de la diffusion auprès des professionnel-le-s du social, de la santé et de l'éducation de la brochure d'information «Familles arc-en-ciel» en février 2018. Ce groupe de travail a mis sur pied une table ronde et une conférence, le 9 mai 2019.

ERASMUS+

PEP a obtenu un financement européen pour participer à un projet lié à l'accueil et l'éducation de la petite enfance. Une première rencontre a eu lieu en Belgique les 27-28-29 novembre 2019. Ce projet vise plusieurs objectifs: le partage de la vision globale de l'enfant, des valeurs éducatives développées en Europe et des enjeux définis dans le «Code européen de qualité de l'accueil»; la rencontre entre professionnel-le-s (au sens large) de l'enfance de Belgique, de France, d'Italie et de Suisse, autour des enjeux qualitatifs de l'accueil; l'alimentation de la réflexivité des professionnels interpellés dans leur réalité professionnelle. Pour la Suisse, PEP collabore avec la HETSL (HES-SO).

Campagne de promotion de la santé mentale 2018-2021

(www.santepsy.ch)

Pour la période 2020-2021, la campagne va s'adresser au public adulte (20-65 ans), en ciblant plus spécifiquement les transitions de vie telles que d'une part toutes les questions autour de la parentalité et de la famille et d'autre part autour des transitions professionnelles. PEP est engagé comme représentant Petite Enfance dans un focus groupe réunissant différentes personnes susceptibles de partager des expériences tant professionnelles que personnelles sur ces questions. L'objectif étant de thématiser ce qui peut fragiliser la santé psychique, mais aussi quelles sont les ressources internes et externes que les personnes peuvent mobiliser pour traverser ces moments.

CAS périnatalité et petite enfance

(UNIL et Université de Genève)

PEP est membre du comité de cette formation qui porte sur les enjeux liés à la période périnatale.

Assises fribourgeoises de la petite enfance

PEP a été invité à donner une conférence plénière et animer un atelier lors de cette journée sur le thème *Comment penser l'espace? Les aménagements au service des actions éducatives.*

Actualité Sociale

Rédaction d'un article *Développer un accueil parascolaire égalitaire et de qualité*, paru en mai 2019 consacré à l'éducation de l'enfance.

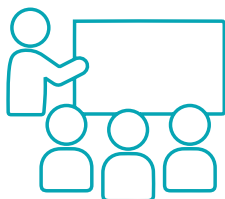
PEJ

Politique de l'enfance et de la jeunesse

PEP a été invité à animer un atelier dans le cadre de la première formation de la Politique de l'enfance et de la jeunesse du canton de Vaud (PEJ): *Le réflexe participatif. La place et le rôle des enfants et des jeunes dans les décisions qui les concernent.*

Lausanne Région

PEP a donné une conférence sur le thème de la participation des enfants dans l'accueil parascolaire, lors de cette demi-journée de réflexion *Journée de l'écolier, quels partenariats autour de l'enfant?*



PEP dispose dans ses locaux d'une salle de formation pouvant accueillir une vingtaine de personnes. N'hésitez pas à demander si elle est libre !

Plateforme PEP-CREDE

Les deux organismes ont une mission commune : développer et mettre à la disposition des professionnel·le·s un Centre de compétences pédagogiques et documentaires. Car mettre en place des conditions d'accueil de « qualité », dans le respect des missions de l'accueil de jour des enfants implique que le personnel éducatif puisse se documenter, analyser ses pratiques, participer à des formations continues et avoir une vision large des enjeux qui en découlent.

C'est dans cette perspective que les prestations de la Plateforme PEP-CREDE sont mises à disposition des professionnel·le·s du canton de Vaud.

Le CREDE collabore aux rencontres régionales et à la journée de formation organisée par PEP. Il établit les bibliographies et diffuse de la documentation.

PEP met à la disposition du CREDE la connaissance de son réseau, notamment en ce qui concerne l'organisation de certaines formations et participe aux réflexions relatives à l'établissement du catalogue de formation.

Le 16 novembre, lors de la journée d'action « les enfants dessinent l'avenir », les directrices de PEP et du CREDE ont présenté la Plateforme lors du colloque, dans la rubrique *Six exemples innovants*.



En 2019, la Plateforme PEP-CREDE a fêté ses 10 ans !

Dans ce cadre elle a organisé la conférence de François de Singly
Entre enfance et adolescence: les adonaissants?
Comprendre les besoins des 8-12 ans.

Objectifs

2019	2020	
Maintenir et adapter des prestations aux besoins des structures dans une visée « Qualité de l'accueil »	Processus permanent	Maintenir et adapter des prestations aux besoins des structures dans une visée « Qualité de l'accueil »
Organiser une journée de formation « Parents et professionnel-le-s ensemble ... oui, mais pourquoi ? Quelques pistes à explorer » le 5 juin 2019	Réalisé	Organiser une journée de formation pour le personnel du préscolaire
		Organiser une journée de formation pour le personnel du parascolaire
Trouver un financement pérenne pour certaines prestations	Processus permanent	Trouver un financement pérenne pour certaines prestations
Organiser une conférence avec le CREDE pour marquer les 10 ans de la Plateforme PEP CREDE	Réalisé	Organiser avec le CREDE une à deux conférences occasionnelles
Trouver des fonds pour aménager une salle de formation dans les nouveaux locaux	Réalisé partiellement	Trouver des fonds pour achever l'aménagement de la salle de formation
Mise en place d'une contribution socle auprès des réseaux	Réalisé	
Ecrire et publier un article dans un ouvrage collectif sous la direction de G. Brougère, F. Pirard et S. Rayna	Texte écrit Publication à venir	
Renouveler la convention de subventionnement avec la FAJE	Réalisé	
		Intégrer le projet Européen Erasmus +
		Refondre les statuts et le système de gouvernance de PEP

Collaboratrices

Fabienne Guinchard Hayward	Conseillère pédagogique, directrice	80%
Agnès Rákóczy	Conseillère pédagogique	70%
Véronique Desponds Theurillat	Conseillère pédagogique	70%
Sabine Germann	Conseillère pédagogique	60%
Evelyne Bessaud	Conseillère administrative et financière	60%
Céline Salzmann	Secrétaire (jusqu'en juin)	40%
Sandra Gonzalez	Secrétaire (dès septembre)	40%
Eric Favre	Mandat de gestion	

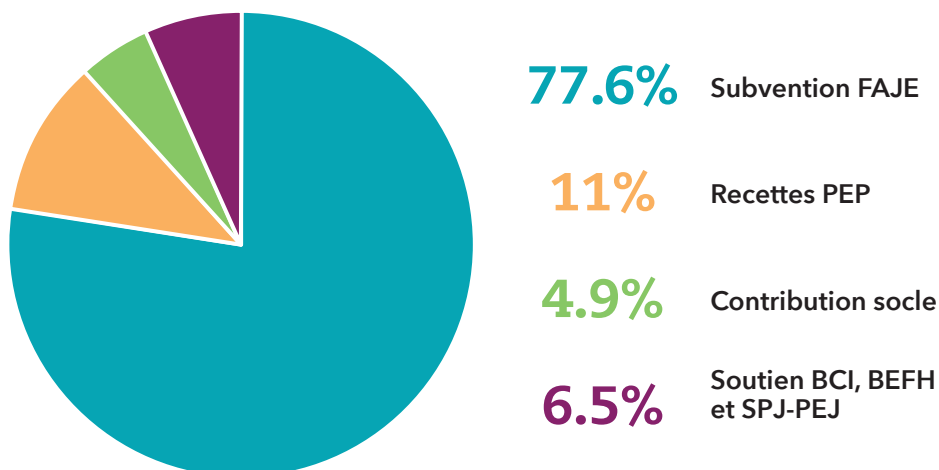
Sabine Germann a terminé sa formation à l'IFFP, et obtenu un CAS en animation de sessions de formations pour adultes



Côté chiffres

Subventionnement et recettes PEP - 2019

Total des produits : 695'812 CHF



Bilan

Actifs	2019	2018
Trésorerie	73'220	41'995
Créances à recevoir	2'180	990
Actifs transitoires	6'907	7'610
Actifs immobilisés	17'002	25'500
Total de l'actif	99'309	76'095

Passifs	2019	2018
Contribution socle des Réseaux	6'760	6'336
Passifs transitoires	21'909	11'605
Provisions diverses	27'715	2'715
Fonds de développement	25'000	20'000
Loterie Romande	-	20'000
Fonds de réserve FAJE	4'420	26'284
Résultat de l'exercice	2'486	-
Dissolution de provision	-	-21'864
Attribution à Fonds de réserve FAJE	-	-
Capital	11'019	11'019
Total du passif	99'309	76'095

Compte de résultat

Produits	2019	2018
Subvention FAJE	540'000	526'667
Prestations facturées	76'184	56'690
Contribution socle des Réseaux	34'328	-
Soutien du BCI	15'000	12'468
Soutien du BEFH	15'000	-
Soutien du SPJ - PEJ	15'000	-
Autres produits divers	300	600
Recettes et dons 20 ^{ème} anniversaire	-	12'000
Dissolution de provision	-	21'235
Utilisation Fonds développement parascolaire	-	12'000
Produits financiers	-	-
Total des produits	695'812	641'660
Charges d'exploitation		
Charges de personnel	555'252	553'130
Charges de locaux	48'920	35'712
Charges de véhicules et transports	2'337	4'712
Charges administratives	26'065	24'193
Autres charges diverses	21'831	34'235
Total des charges d'exploitation	654'405	651'981
Charges financières	423	428
Amortissements	8'498	11'114
Attribution aux provisions	30'000	-
Résultat net de l'exercice	2'486	-21'864

Remerciements

- Le Conseil de la Fondation pour l'accueil de jour des enfants **FAJE**, pour son soutien financier.
- Le Bureau cantonal pour l'intégration des étrangers et la prévention du racisme (**BCI**), le Bureau de l'égalité entre les femmes et les hommes (**BEFH**), ainsi que la Politique de l'enfance et de la jeunesse (**PEJ**) pour leur soutien à la réalisation des prestations collectives.
- L'Ecole d'études sociales et pédagogiques **EESP HES-SO**, à Lausanne, pour la mise à disposition des locaux lors de la journée du 5 juin.
- La Loterie Romande pour son soutien financier à l'aménagement de la salle de conférence.
- La Ville de Lausanne pour la mise à disposition de la salle de Grand Vennes lors de la conférence du 25 septembre.
- Les communes et les réseaux ayant mis une salle à disposition pour accueillir une rencontre régionale.



Avec le soutien de
l'État de Vaud



Le Bureau cantonal pour l'intégration des
étrangers et la prévention du racisme (BCI)

Le Bureau de l'égalité entre les femmes
et les hommes (BEFH)

La Politique de l'enfance et de
la jeunesse (PEJ)

PEP - Partenaire Enfance & Pédagogie

Av. de Montoie 36 | 1007 Lausanne

www.pep-vd.ch | info@pep-vd.ch | 021 617 04 00

Soutenir PEP : CCP 17-461936-7 | IBAN CH80 0900 0000 1746 1936 7